

衡阳县樟树乡国土空间规划

(2021-2035年)

公示版

目录

Contents

- o1. 规划总则
- o2. 定位目标
- o3. 格局构建
- o4. 空间保护
- o5. 空间开发
- o6. 乡政府驻地
- o7. 重点项目
- o8. 实施保障

规划原则

安全优先、绿色发展；以人为本、提升品质；
城乡融合、全域管控；上下统筹、强化实施；
因地制宜、突出特色。

规划期限

本规划期限为2021-2035年，近期规划到2025年，
远期规划到2035年。基期年为2020年。

规划范围

包括乡域和乡政府驻地两个层次，其中乡域总面
积2817.48公顷，乡政府驻地范围751.34公顷

发展定位

农旅精美乡村
工贸集聚强镇
城乡融合标杆

发展目标

人口

至2035年，乡域常住人口3.91万人，其中城镇人口2.70万人。

用地

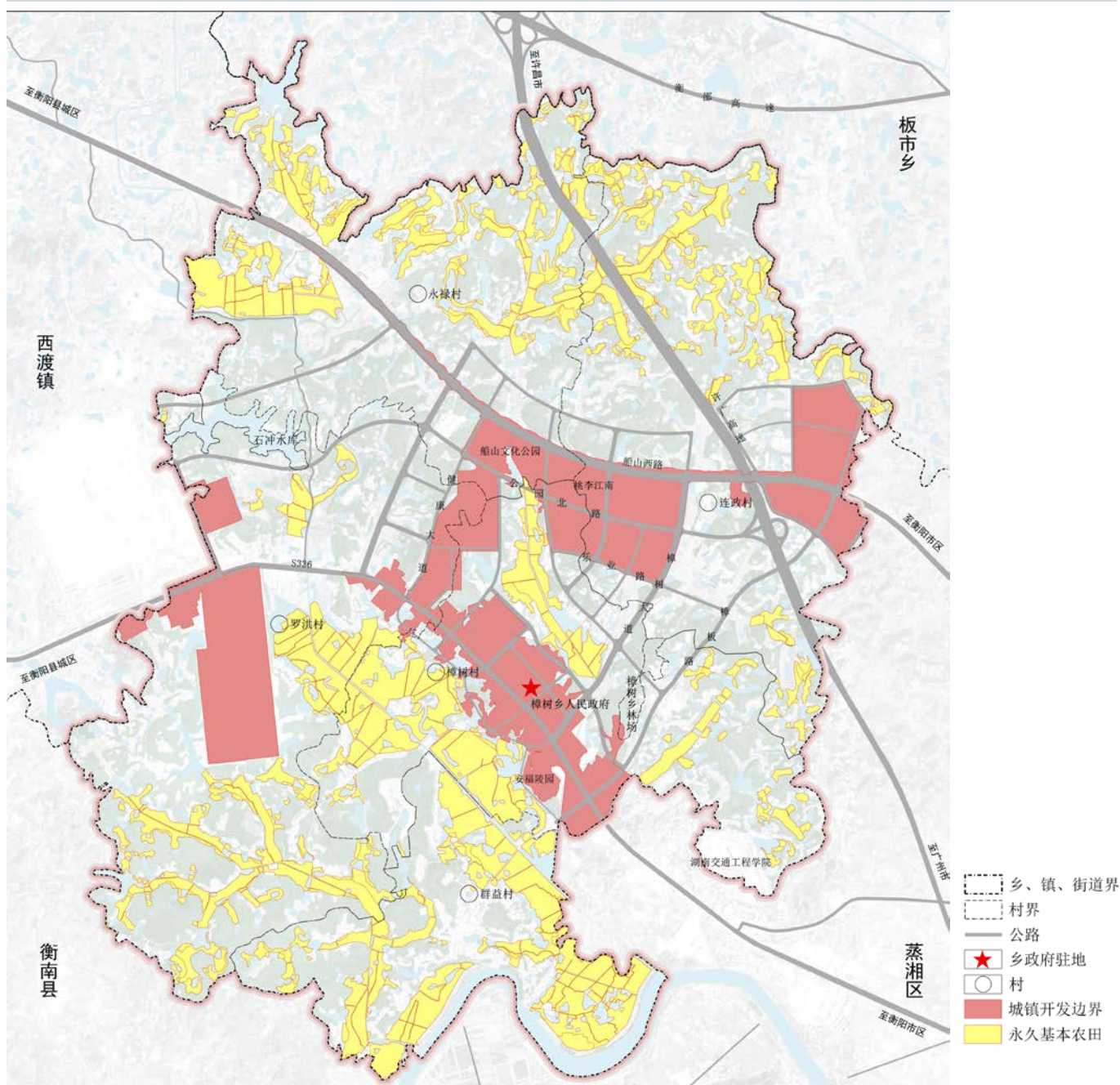
规划至2035年，全乡建设用地总规模控制在1183.89公顷以内，其中城乡城镇建设用地1058.44公顷，区域设施建设用地114.82公顷，其他建设用地10.63公顷。

三区三线

永久基本农田： 全乡划定永久基本农田面积0.76万亩。

生态保护红线： 全乡划定生态保护红线面积0.00公顷。

城镇开发边界： 全乡划定城镇开发边界面积410.24公顷。



空间格局

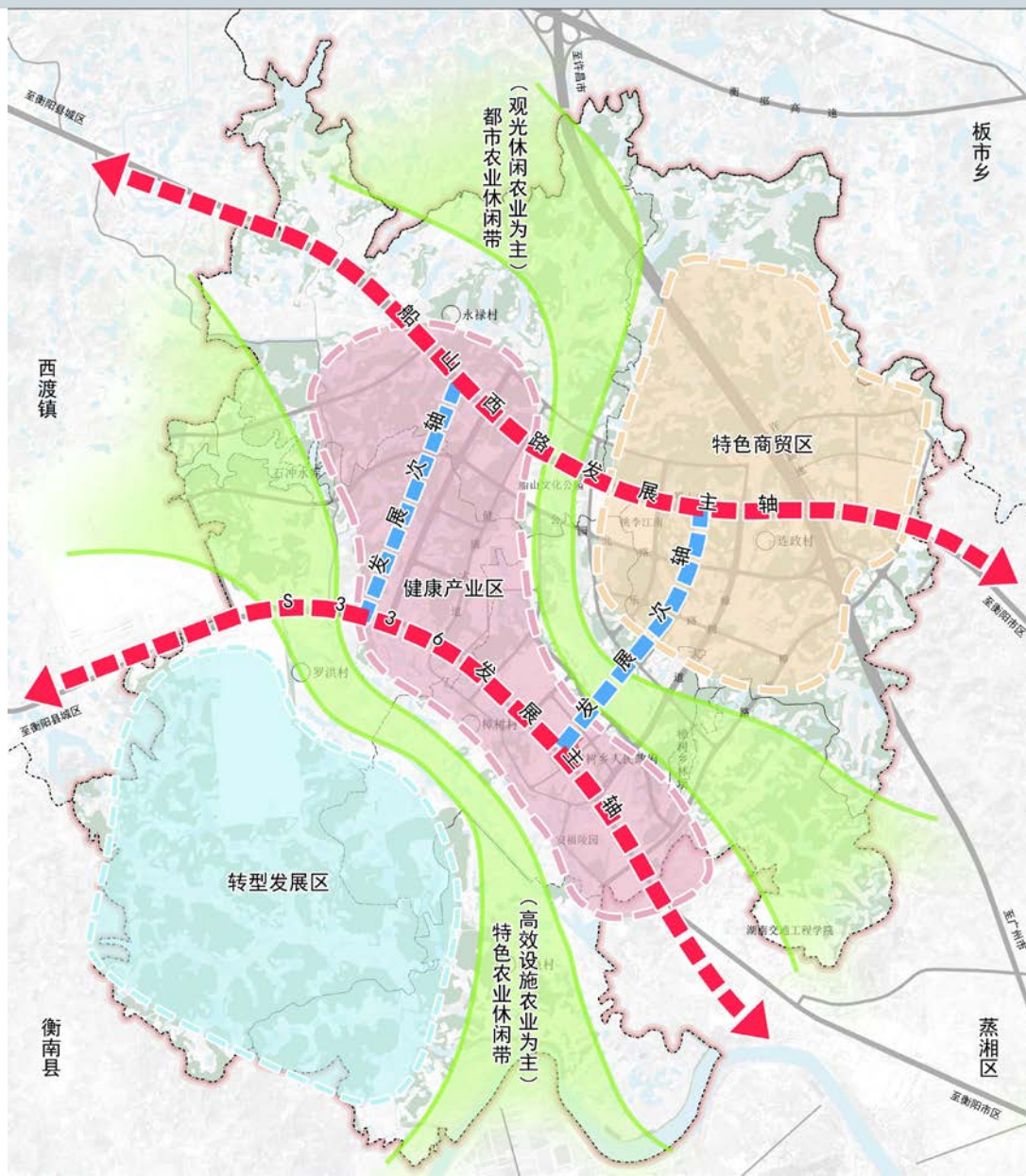
樟树乡规划构建“一体两翼，四轴两带”的国土空间总体格局

“一体”：分布在樟树大道和健康大道之间的中部健康产业区、打造以健康休闲和都市农业为主导的集镇连片主体；

“两翼”：分布于东西两翼的“特色商贸区”和“转型产业区”；

“四轴”：船山西路和解放西路（S336）两条城市发展主轴；樟树大道、健康大道形成的两条城市发展次轴；

“两带”：在绿廊中利用谷地打造的两条都市农业休闲带，一条以观光休闲农业为主，一条以高效设施农业为主。



规划分区

以国土空间的保护与保留、开发与利用两大管控属性为基础，构建全域全覆盖、不交叉、不重叠的六类国土规划分区，进一步细化至二级规划分区。

生态保护区

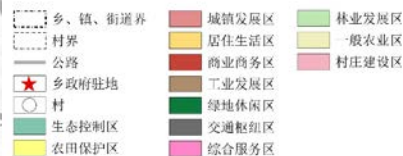
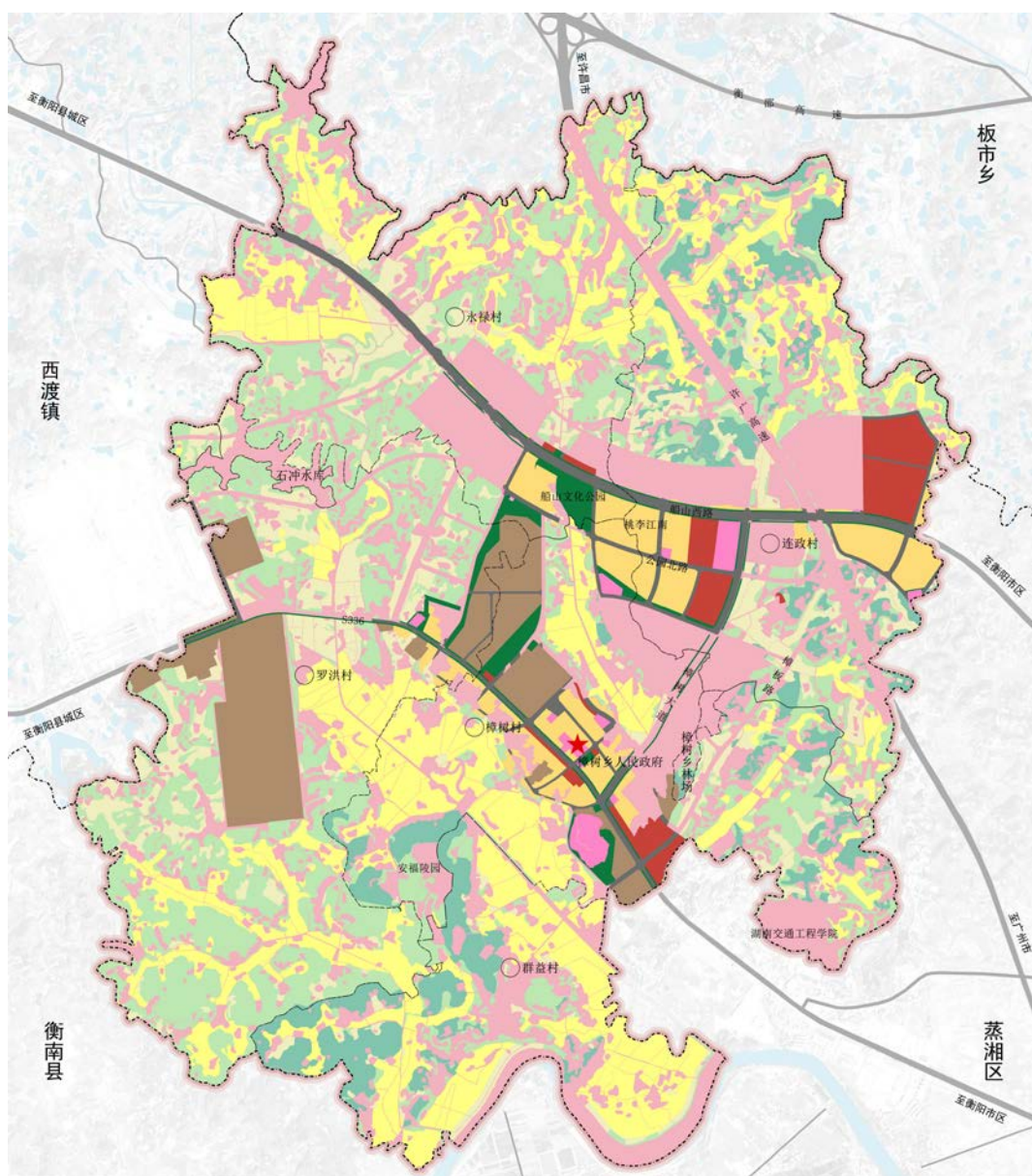
生态控制区

农田保护区

城镇发展区

乡村发展区

矿产能源区



生态环境保护

- 不破坏生态功能的适度参观旅游和自然公园内必要的公共设施建设；
- 必须且无法避让、符合县级以上国土空间规划的线性基础设施建设、堤防防洪和供水设施建设；重要生态修复工程。
- 零星的原住民在不扩大现有建设用地和耕地规模前提下，修缮生产生活设施，保留生活必须的少量种植、放牧、捕捞、养殖；

耕地资源保护

- 樟树乡现状耕地面积746.37公顷（1.12万亩），按照国家“长牙齿”的耕地保护要求，坚决遏制耕地“非农化”、永久基本农田“非粮化”；占用耕地按照“占一补一”“占优补优”“占水田补水田”的原则，乡镇内耕地后备资源优先用于镇区建设占补平衡。

历史文化保护

- 樟树乡无挂牌的历史文化遗产和历史建筑，对于乡域范围内的古树名木和有历史保护价值的建筑、构筑物，坚持以用促保，让历史文化资源在有效利用中成为乡镇的特色标识和公众的时代记忆

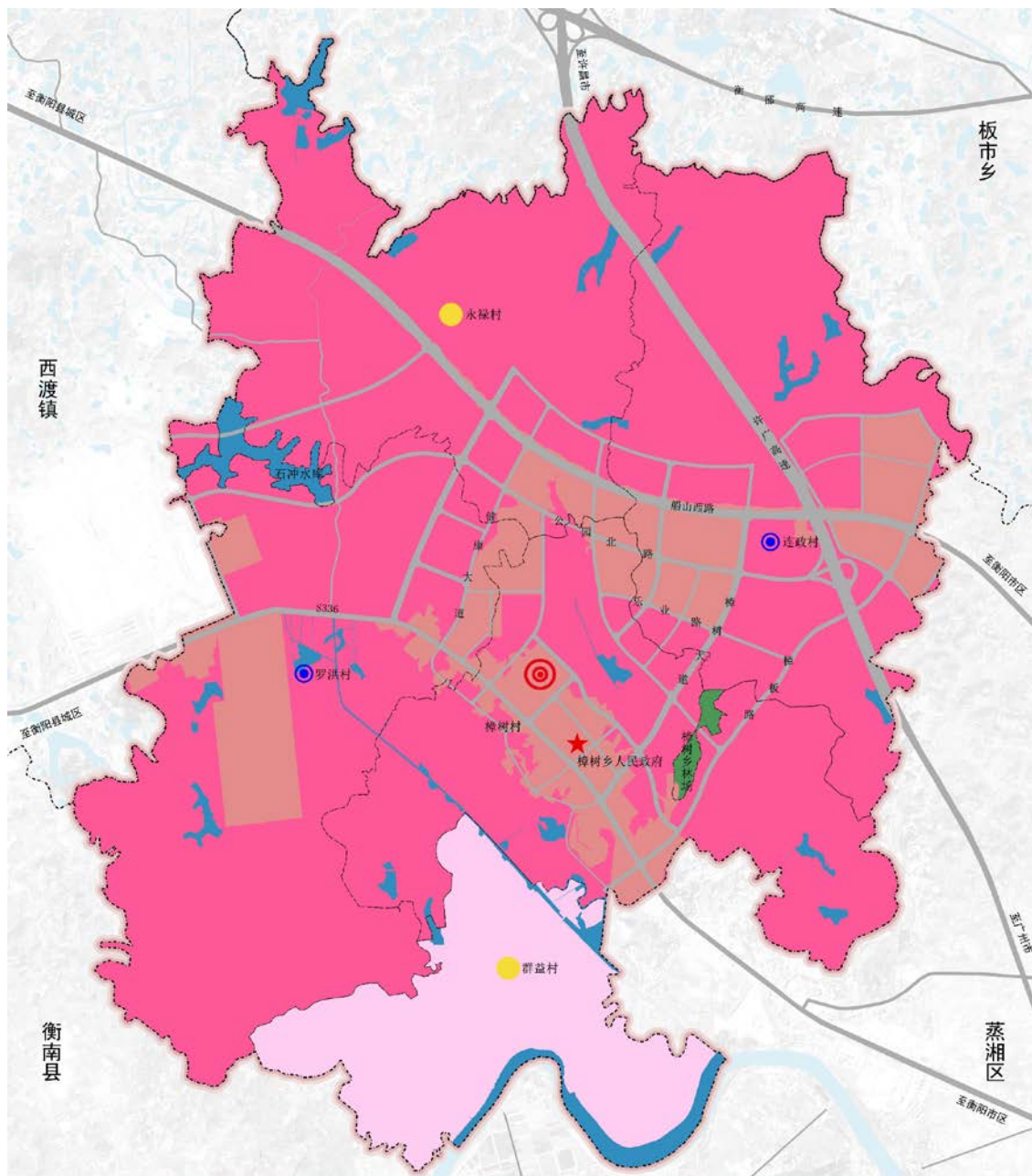
镇村体系

规划构建“镇区-中心村-一般村”三级的镇村体系结构。

镇区：乡政府驻地（樟树村），为樟树乡政治经济文化中心；

中心村：罗洪村、连政村，承担产业副中心功能或镇区部分功能，通过有序实现扩容提质，完善基础设施，形成城乡公共服务中心。

一般村：群益村、永禄村，要求满足村民日常生活所需的服务设施配套。。



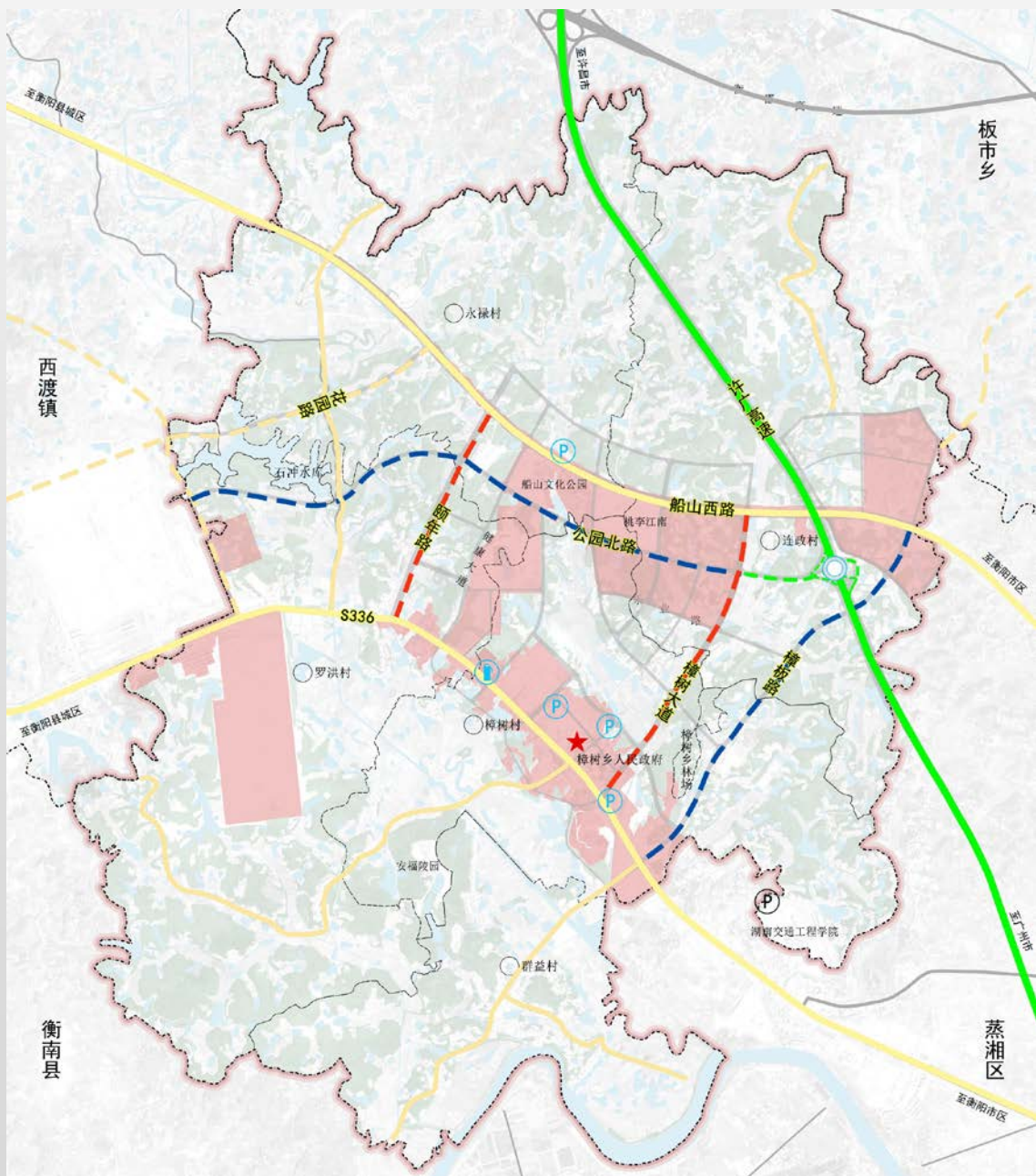
交通网络

规划形成“两横多支”的乡域交通路网体系。

两横：通过省道S336、船山西路，形成骨干路网。

多支：规划在永禄村、连政村、罗洪村、樟树村四村交界处利用现状村道提质升级。

高速公路出入口：规划新增许广高速公路樟树互通口并设置收费站，为樟树乡高速公路出行提供便利。



基础设施



供水工程

樟树乡规划通过衡阳县城西渡水厂供水。各村建立小型水处理设施，进行集中供水，保证供水安全和卫生。



排水工程

各村规划生态污水处理设施，改善水环境质量，实现乡域污水处理设施全覆盖。



供电工程

规划保留现状樟树变电站和规划呆鹰岭输变电作为乡镇供电电源，保证村镇电网有充足可靠的供电能力。



燃气工程

近期以瓶装液化石油气为主，远期以天然气为主，现状LNG设施作为补充和应急气源。



环卫设施规划

域布局1处市级垃圾中转站，1处垃圾转运站。按照减量化、资源化、无害化的要求实施垃圾源头分类减量。

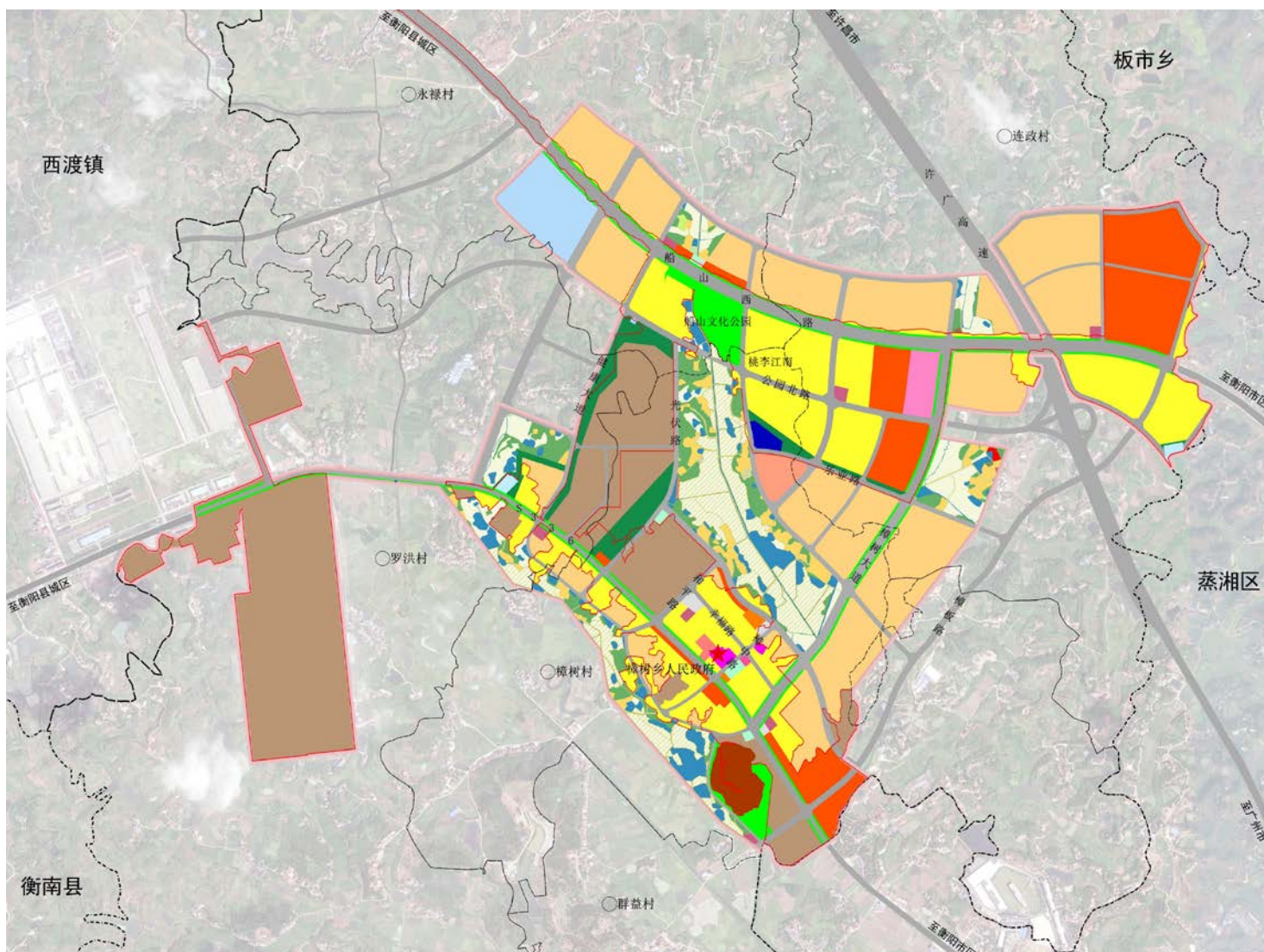


通信工程

建设“高速、安全、泛在、优质”新一代通信网络。

用地布局

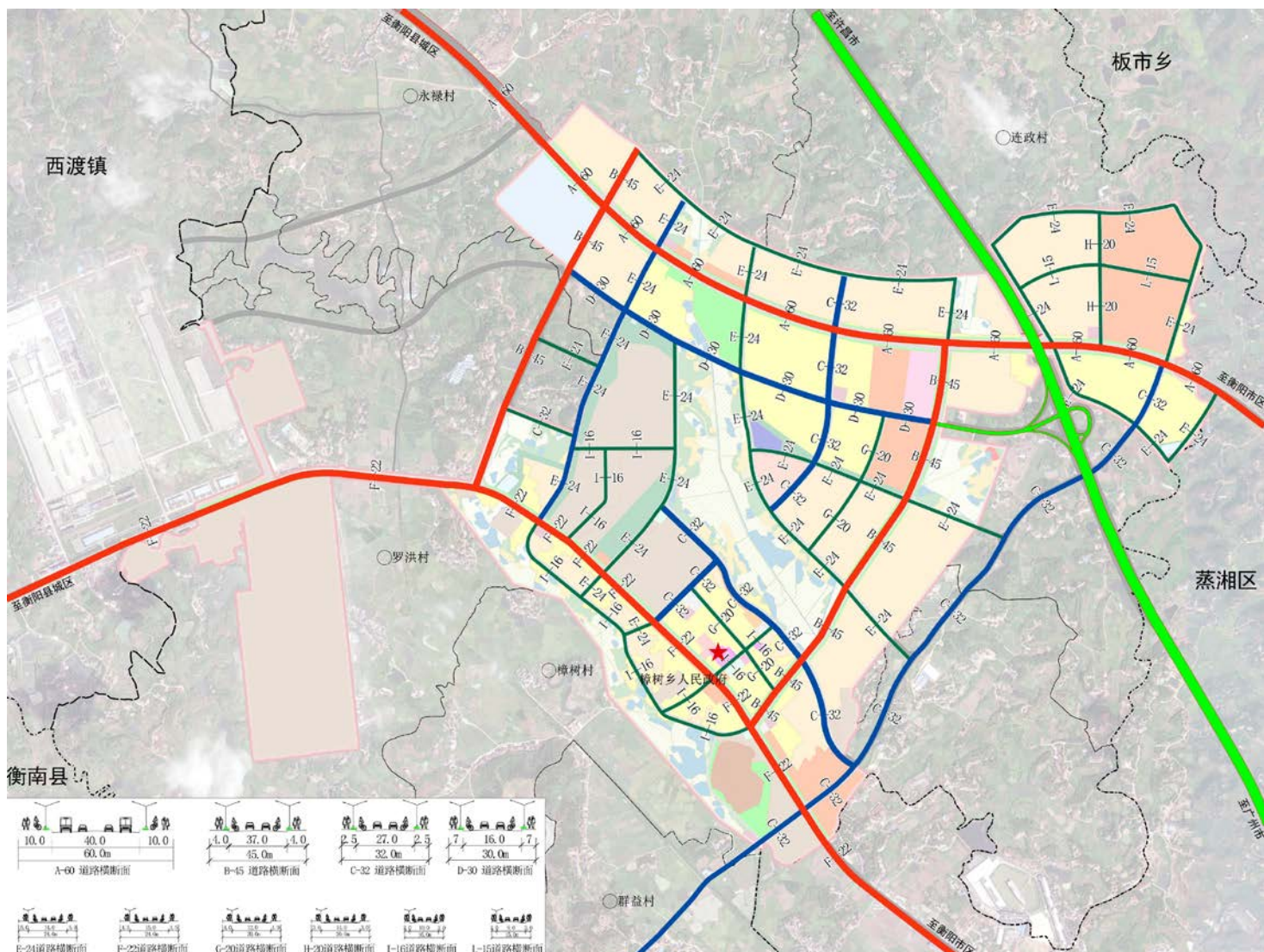
- **规划范围：**城镇开发边界加樟树村、罗洪村、连政村、永禄村部分用地，总面积为751.34公顷。
- **用地布局：**规划乡政府驻地建设用地面积613.48公顷，其中城镇建设用地面积401.22公顷，占总建设用地比例为65.40%；村庄建设用地面积212.27公顷，占总建设用地比例为34.60%。



道路体系

主干路：镇区规划形成“两横两纵”骨干路网。东西向船山西路红线宽度60米、解放西路（S336）红线宽度22米；两纵南北向健康大道红线宽度30米、樟树大道红线宽度45米。

次干路：规划次干道集中在镇区中部，整体形成“两横两纵”格局。



设施规划

● 机关团体

保留现状镇政府、法院、派出所等机关团体用地，面积1.11公顷，预留2.30公顷公共管理与公共服务设施用地。

● 教育设施

按照“提高质量、公平享有”的原则，规划教育用地面积4.85公顷。

● 文体设施

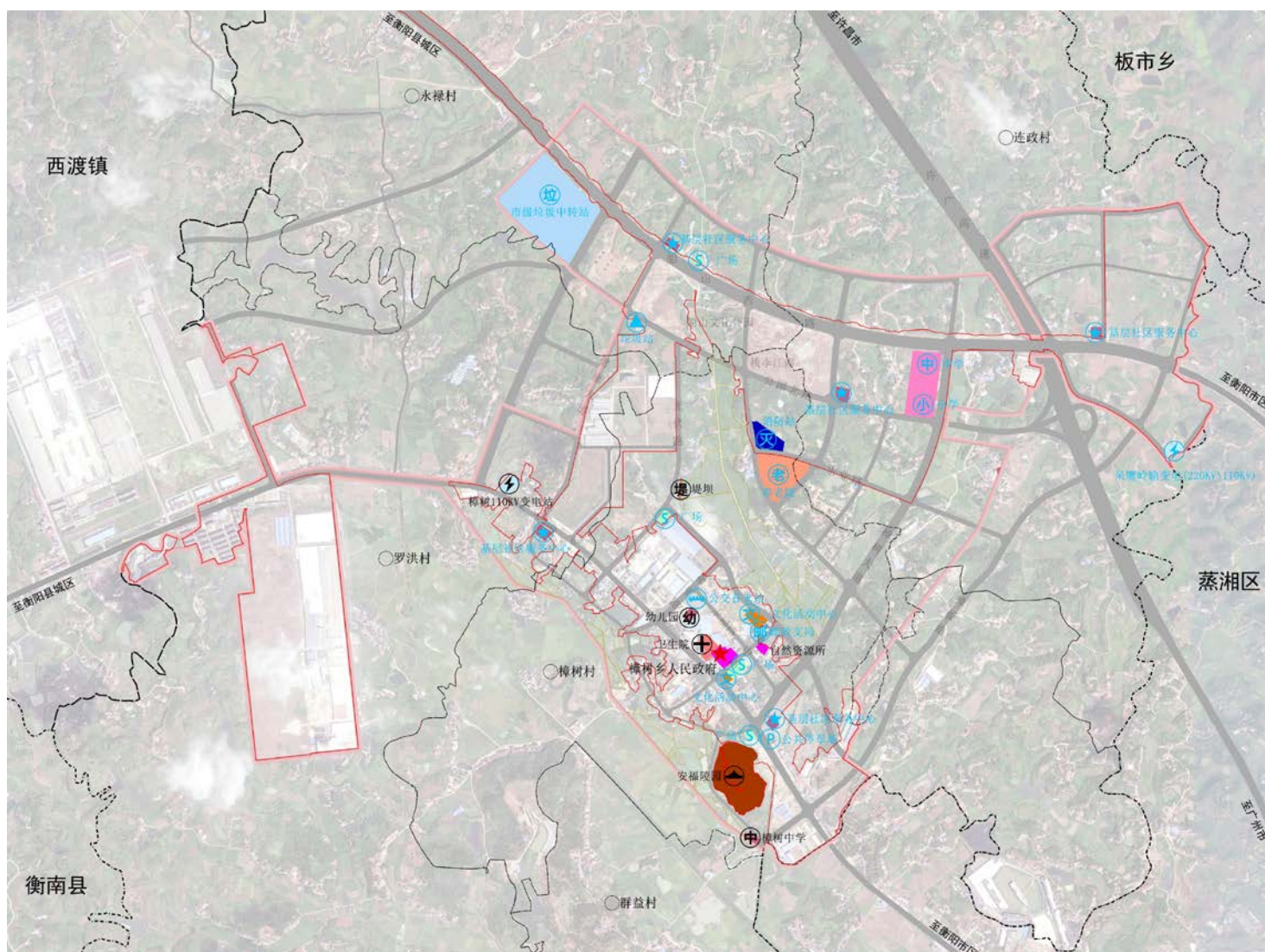
规划文化设施用地2处，用地面积为0.72公顷。

● 医疗卫生设施

规划医疗卫生设施用地1处，为卫生院原址扩建，面积为0.73公顷。

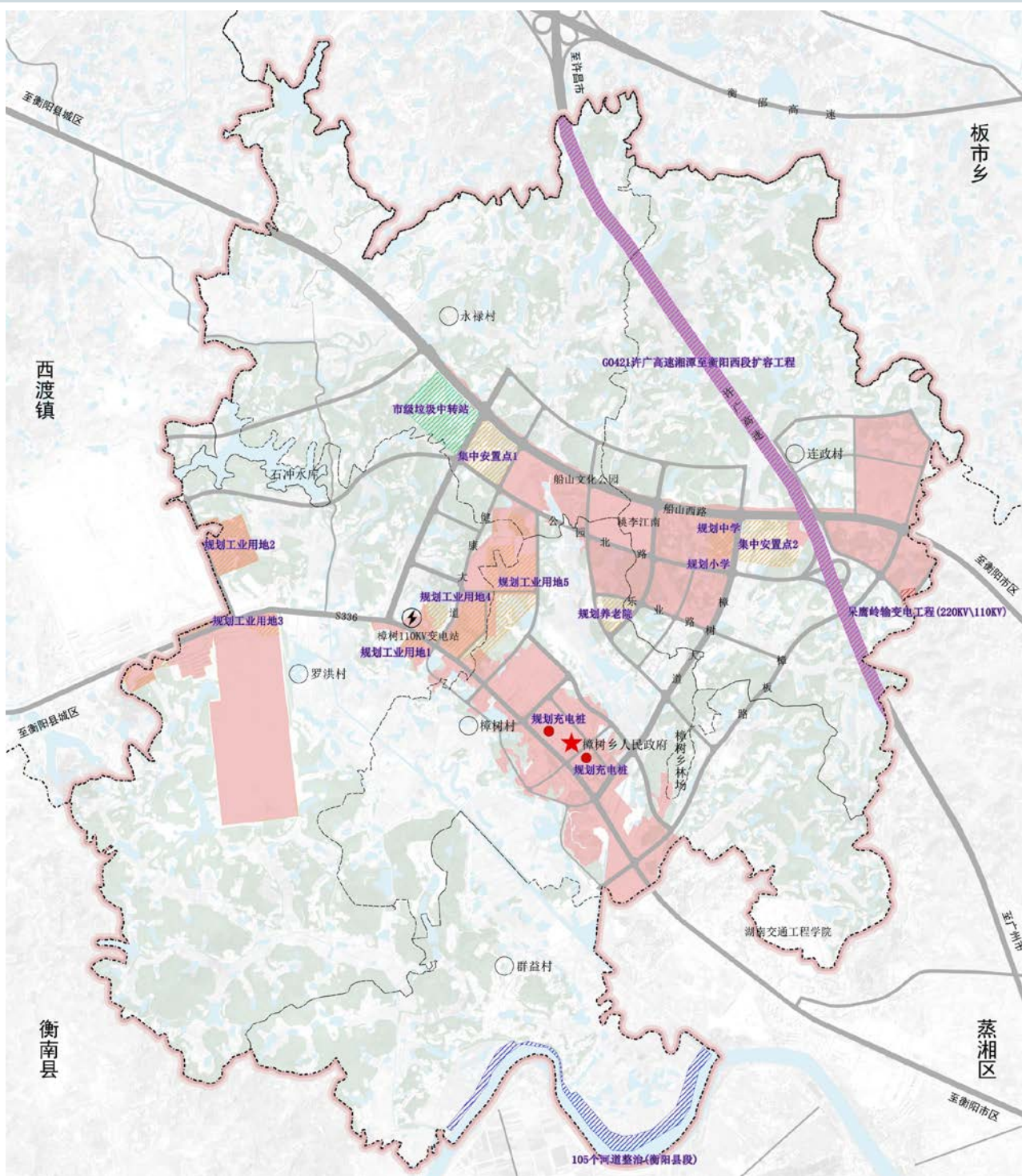
● 社会福利设施

规划综合养老院一处，位于城镇开发边界外，用地3.89公顷。



重大用地布局

充分衔接衡阳县“十四五”国民经济发展规划和衡阳县国土空间总体规划（2021-2035年），根据国土空间规划总体建设目标和任务，对接乡镇发展计划，确定樟树乡近期重点建设项目。



组织机制

衡阳县人民政府与樟树乡人民政府共同负责规划实施，建立政府主导、部门协同、公众参与、上下联动的工作机制。

政策支持

建立国土空间用途管制、监测评估及实施管理机制，确保规划的落实与保障。

监督实施

利用规划“一张图”实施监督系统，实现对规划的实时监测、及时预警、定期评估。

宣传引导

充分利用各种媒介向社会公布和宣传樟树乡国土空间规划，建立规划宣传和交流互动机制。